

a k entrepôt

COMPAGNIE DE THÉÂTRE JEUNE PUBLIC  
Direction artistique Laurance Henry



© Isabelle Vaillant

---

## *Tomber en Amour*

Écriture / Mise en scène/ Scénographie Laurance Henry

" Sous les pas de chaque danseur, dans le monde c'est l'enfance qui trouve sa place.

C'est l'enfance qui creuse l'air de la danse. »

Jeanne Benameur



## « Tomber »

pièce pour adolescents et tout public à partir de 12/13 ans

Une création à la croisée des âges : une danseuse senior / un jeune comédien

pièce jouée en configuration bi-frontale, avec nos propres gradins –  
jauge 120 spectateurs

## en

pièce pouvant jouer in situ dans des collèges et Lycées avec une  
technique allégée

pièce accompagnée d'une exposition photographique d'Isabelle  
Vaillant, issue des résidences de recherche et d'écriture menées dans  
différents territoires auprès d'adolescents et personnes âgées

## Amour »

La pièce pourra être accompagnée sur les temps de diffusion de « cafés  
philo » menés par Dominique Paquet, auteur et philosophe qui participe  
également aux résidences de recherches



### => Synopsis

Il y a dans cette histoire, une femme d'âge avancé et un adolescent.

Une grand-mère / son petit-fils.

Le petit-fils : adolescent, garçon de 15/16 ans. Ballotté entre la tristesse de quitter l'enfance et les jeux. Tirillé par le désir de grandir et celle de garder sa peluche. Pris entre deux mouvements : celui de rester et celui de partir. Prisonnier d'un trop plein de questions, de colère et de larmes. Secoué par les rires, la joie d'être et de courir. Tout est vif pour lui, tout pique. Il tremble, rit, court, dort, tombe. Part dans une direction, puis au dernier moment en prend une autre. Il attend, s'impatiente. Un jour, un matin comme un autre, une fille marche devant lui. Il la regarde un peu, longtemps. Il a froid, il a chaud. Il sait, ne sait pas. Et soudain, elle sourit, lui sourit. Une déflagration. Alors il tombe. Il chute et la chute est longue.. Il tombe en amour.

Un premier amour, balbutiant. Parler, manger, rire, écrire, dormir, courir ; il ne sait plus. Les mains sont moites, les lèvres tremblent, le cœur bat. Aimer, aimer, aimer, il tombe et la chute est longue.

Mais tomber, c'est quitter son chez soi, sa zone de confort, les parents, les bras, l'enfance ; c'est s'éloigner loin ; ça fait peur, ça fait mal. Le garçon se tourne là vers celle qui écoute sans jugement: sa grand-mère. Elle lui prend la main.

La grand-mère, cheveux blancs, le regard vif et rieur. Depuis toujours elle raconte des histoires, retrouve la peluche égarée, accueille, écoute. Veuve, mère, sœur, fille, petite-fille, grand-mère.

Et femme....

Car là, dans sa vie déjà pleine, elle aime à nouveau et c'est ce qui importe. Elle est libre, libre d'aimer comme une première fois. Un nouvel amour, une chose qu'il lui échappe, inattendue à son âge. Cela lui tombe dessus, tout est soudain, passionnel, exigeant. C'est une histoire d'Amour, un coup de foudre dans une vie déjà pleine. Les mains sont moites, les lèvres tremblent, le cœur bat.

C'est l'histoire d'un dernier Amour

« L'amour n'a point d'âge, il est toujours naissant » - Blaise Pascal



*Un dernier amour comme une deuxième adolescence*  
*Un premier amour comme la fin de l'enfance*

## => Note d'intention de Laurance Henry - L'Adolescence

«*Tomber en amour* », octobre 2020, aborde l'enfance par ce moment particulier où elle prend fin, elle questionnera ce temps singulier qu'est l'adolescence.

L'adolescence ... En langage des oiseaux: *A dos les sens*

### Extrait :

« J' veux pas. J' veux pas parler, j' peux pas parler, j' veux pas. C'est trop difficile je crois.

SILENCE. Ils disent ça SILENCE

Et fermez les portes.

Ta chambre, t'as vu ta chambre ? Tu peux la ranger s'il te plaît ? Tu peux faire ça s'il te plaît pour une fois ? Parce qui va la ranger ? Et mettre la table pour une fois.

Et oh je te parle !

Non tu sors pas ce soir , c'est tout, je l'ai décidé, c'est comme ça. Je dois te rappeler l'âge que tu as ? Que tu es encore sous notre responsabilité ?

Marchez en rang , marchez en rang. Ne courez pas dans les couloirs. Les sacs sous vos sièges, sous vos sièges oui, à vos pieds. Faut-vous le dire comment ? TAISEZ- VOUS.

Chut. Sortez vos cahiers. Tenez-vous droit sur vos chaises.

Redressez-vous. Vous avez vu comme vous êtes avachis, on n'est pas dans votre salle de bain. On se tient droit, merci !

Et enlevez vos vestes.

Ta chambre, t'as vu ta chambre ? Tu peux faire un petit effort pour une fois ?

Et mettre le couvert juste une fois ? Tu peux m'aider un peu ? Tu peux participer aux tâches de la famille avec laquelle tu vis, tu crois ?

« *Soyons sérieux, il s'agit simplement de mesures coercitives sur la consommation débridée, sur nos lectures et modes de pensées, pas sur ce qu'on aime, ni même sur nos opinions esthétiques, érotiques, éthiques, ésotériques, physiques, métaphysiques, politiques, on pourrait rester libres. Non il s'agit simplement de consommer un peu moins bordel, c'est pas la fin du monde. »*

**Ses yeux...Et des papillons dans le ventre »**

Le premier grand amour, les premiers émois et frissons amoureux.

C'est fort, ça tape dans le cœur et le ventre, c'est entier, ça pousse à aller loin, à oublier les autres, à se concentrer sur l'autre, ce sujet qui vous ébranle. Cela fait grandir aussi et prendre conscience, soudain,



qu'on n'est plus enfant, un enfant. Cette première expérience amoureuse signe la fin de l'enfance, le passage à l'âge adulte et la première rupture avec le milieu familial.

Extrait                   « Je voudrais qu'elle soit là, je voudrais son sourire  
je voudrais sa nuque, je voudrais son dos, je voudrais son front  
je voudrais ses cheveux sa peau, je voudrais son odeur , je voudrais sa chaleur  
je voudrais ses bras ses mains son souffle ses yeux  
je voudrais être beau , je voudrais qu'elle m'aime  
pour toujours  
je voudrais sa bouche ses lèvres sa langue  
je voudrais qu'elle me touche  
je voudrais nous deux , je voudrais lui dire  
je voudrais ... »

## Scénographie / Espace

« *Tomber en Amour* » réunit deux interprètes d'âges différents: danseurs/comédiens.

*Théâtre, corps* sont réunis pour donner à entendre cette adolescence physique et bouleversée, pour laisser entrevoir cet amour joyeux, tardif, un sursaut joyeux. Un amour insolent.

La danse pour être au plus près de ce séisme physique qu'est l'adolescence comme lien à l'autre.

Les mots pour dire, tenter de dire et trouver le silence. L'enfance quittée, retrouvée.

L'espace scénographique de « *Tomber en Amour* » est comme *une page blanche*, un espace épuré et vierge de toute histoire, un espace de possible où chaque signe, chaque couleur résonnent en écho à la dramaturgie.

- Chambre – espace intime, refuge pour l'adolescent.
- Cour de récréation (du collège, du lycée) – espace du social, du lien à l'autre, du regard omniprésent, du harcèlement, de la solitude.
- Le dedans /le dehors.
- Le salon ou espace qui permette aux deux protagonistes de se retrouver, de partager la parole et de transmettre.

Transmettre chacun « sa » danse : tango, valse.... Électro ....faire de sorte que les corps se rapprochent, la sensualité s'esquisse. Transmettre son pas de deux. Y a-t-il une seule danse pour la rencontre ?

De part et d'autre d'un espace rectangulaire, les deux gradins installés en bi-frontal pour être au plus près des deux personnages dont l'ado est l'un des leurs.

Un long espace comme un couloir, celui que l'on emprunte adolescent.

Deux portes de part et d'autre, il s'agit d'y entrer, il s'agit d'en sortir, il s'agit d'ouvrir vers, il s'agit de pousser contre.

La porte comme symbole très fort du passage vers le dehors/ l'ailleurs/l'inconnu. De l'ombre à la lumière. Elle est seuil de la maison, elle est solide, elle est fragile.

Jauge avec les 2 gradins de la compagnie : 120

Jauge nomade : à définir en fonction du lieu, de l'installation

### Diffusion nomade en collèges et Lycées

Initialement conçue pour jouer en Théâtres ou salles polyvalente, « Tomber en Amour » peut tourner en nomade, in situ dans des collèges et Lycées. La dramaturgie et la scénographie sont inchangées, seule l'installation technique est allégée (montage 1h30 – voir fiche technique).

La jauge est adaptée en fonction du lieu et de l'installation du public

### Démarche artistique

« J'arpente les territoires de l'enfance depuis plusieurs années.

Chercher les résonances de nos gestes fondamentaux.

Retrouver l'axe, le noyau qui nous constitue.

Revenir aux strates premières, aux premières sensations, revenir à cet endroit de l'enfance où tout bascule.

Interroger la chair de notre mémoire : peurs, émotions, indicible, invisible...

Arpenter, à travers la pensée, le corps, le langage ; cette mémoire pour la questionner.

Je m'appuie sur les mots, la lumière, la matière, les sons qui constituent un corpus, un langage : le mien. Ces signes forment du sens, ils interrogent en creux et chacun doit pouvoir y puiser du sensible.

Formes abstraites, épurées, loin de toute narration / explication / didactisme...pour ouvrir l'imaginaire sans chemin préétabli. »

Laurance Henry, auteure, metteuse en scène, scénographe



=> « Les Traversées » - 4 créations autour de l'enfance et du grand âge

« *L'enfance n'est pas une terre que l'on quitte. L'enfance est au fond de la poitrine.* »

Jeanne Benameur

« *Tomber en Amour* » clôt les « Les Traversées », cycle de 4 créations autour de l'enfance :

- « *en UN éclat* », création 2017, duo chorégraphique et picturale pour une danseuse âgée de 77 ans et un jeune danseur hip hop, destinée à la petite enfance.
- « *Colimaçonne* », création 2017, duo chorégraphique et picturale pour une danseuse et une peintre, pièce qui se joue en immersion dans des structures Petite Enfance/ Maisons de retraite/ Classes/ Hôpital...
- « *Mille ans* », création 2018, pièce dramatique commandée à l'auteur Franco-Québécois Marc Antoine CYR pour deux comédiens dont un senior, destinée au jeune public à partir de 7 ans
- « *Tomber en amour* » ; création octobre 2020, pièce dramatique et chorégraphique pour 1 jeune comédien et une danseuse sénior, destinée aux adolescents à partir de 13 ans



## Le Projet des « Traversées »...

Il s'agit à chaque création de nommer l'enfance, son territoire en nous, la place qu'elle nécessite, puis libère et retrouve. Ce temps auquel on veut échapper, qu'on souhaiterait retrouver.

L'enfance nous signe, nous empreinte, nous imprègne.

Il y a ce moment de la petite enfance, sans question, dans le corps, plein.

Il y a ce moment de l'enfance, dans le mot, dans le langage, dans le jeu, insouciant.

Il y a ce moment de l'adolescence, à frontière de deux périodes où il s'agit de choisir, de lâcher, de revenir ; incertain.

Il y a ce moment adulte, où l'enfance est en soi et c'est tout.

Il y a ce moment du grand âge où l'enfance revient, s'accroche, nous ramène, nous fixe.

*« Il n'y a pas d'autre pays que celui de l'enfance » - Roland Barthes*

Les différentes pièces des « Traversées » ont la particularité de proposer une rencontre entre les âges, au plateau, entre de jeunes comédiens / danseurs et des interprètes seniors.

## Tomber en Amour

<b>Texte, Mise en Scène et Scénographie</b>	Laurance Henry avec un emprunt à Sylvain Levey.
<b>Artistes interprètes</b>	Françoise Bal Goetz danseuse / Thomas Couppey, comédien
<b>Assistant et direction technique</b>	Erik Mennesson
<b>Assistante chorégraphique</b>	Pauline Maluski
<b>Composition musicale</b>	Sylvain Robine
<b>Regard et dialogue philosophique</b>	Dominique Paquet
<b>Costumière</b>	Sophie Hoarau
<b>Collaboratrice Artistique</b>	Isabelle Vaillant
<b>Techniciens constructeurs</b>	Ronan Ménard, Virgile Baron

Laurance Henry



Plasticienne, scénographe de formation (école des Beaux-Arts de Rennes puis école Supérieure des Arts Décoratifs de Strasbourg).

Elle dirige écrit et met en scène les pièces de la compagnie a k entrepôt. Installée en Bretagne, la Compagnie est conventionnée par la DRAC Bretagne, le Conseil Départemental des Côtes d'Armor, la Région Bretagne et la Ville de Saint-Brieuc.

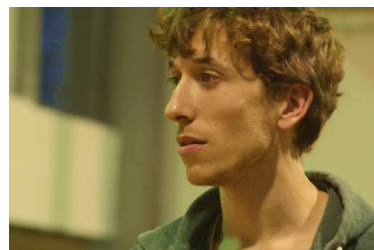
Laurance Henry a été artiste associé du CDDB Théâtre de Lorient, artiste compagne de La Garance Scène Nationale de Cavailon. Elle est actuellement artiste associée du Théâtre du Champ Exquis, Scène Conventionnée Art Enfance Jeunesse à Blainville sur Orne.

Françoise Bal Goetz



Danseuse et pédagogue, Françoise Bal Goetz a une vie de danse avec elle. Elle a notamment dansé pour Jean Claude Gallotta. (« 3 générations », « Des Gens qui dansent » »,...)

Thomas Couppey



Thomas Couppey est un jeune comédien issu de l'ESAD, promotion « art du mouvement », il travaillé avec autant de metteurs en scène que de chorégraphes au cour de sa formation

Pauline Maluski



Danseuse, chorégraphe et pédagogue, Pauline Malsuki travaille à nos côtés depuis plus de 15 ans. Elle a également dansé pour Denis Plassard et collabore fréquemment avec Frédéric Cellé, Cie Le Grand Jeté.

Sylvain Robine

Compositeur, musicien et pédagogue, Sylvain Robine a travaillé avec différents groupes et compagnies dont la compagnie Arcosm, pour laquelle il a joué et dansé.

### Soutiens et coproductions

Compagnie a k entrepôt/ **La Passerelle**, Scène Nationale de Saint Brieuc (22) / **Le Petit Écho de la Mode**, Châtelaudren (22) / **Le Canal**, Théâtre du Pays de Redon (35), Scène Conventionnée / **Théâtre du Pays de Morlaix** (29) / **Théâtre du Champ Exquis** Scène Conventionnée de Blainville-sur-Orne (14) / **Centre Culturel Quai des Rêves** de Lamballe (22) / **Centre Culturel la Passerelle** à Rixheim (68) / **La Maison du Théâtre** à Brest (29), **Théâtre des Deux Points**, MJC de Rodez (12), Scène Conventionnée, Avec le soutien de **L'Empreinte** Scène Nationale Brive Tulle (19) et des **Scène Croisées de Lozère** (48)

La production de « *Tomber en Amour* » bénéficie du soutien du Fond d'insertion professionnelle des jeunes comédiens ESAD PSPBB.

a k entrepôt est conventionnée par le Ministère de la Culture et de la Communication (DRAC Bretagne), le Conseil Départemental des Côtes d'Armor, la Ville de Saint Brieuc et soutenue par la Région Bretagne et Saint Brieuc Armor Agglomération

## Calendrier – lieux de diffusion

- « *Tomber en Amour* » a été créé le 16 octobre 2020 au Petit Echo de la Mode à Chatelaudren
- Festival Novado, Théâtre des 2 points MJC de Rodez, Scène Conventionnée : 3 et 4 novembre 2020 (annulé)
- La Maison du Théâtre de Brest : 2, 3, 4 décembre 2020
- La Passerelle, Scène Nationale de Saint Briec : 5 et 6 janvier 2021
- L'Empreinte, Scène Nationale Brive-Tulle : 11 et 12 janvier 2021
- Le Canal, Théâtre du Pays de Redon, Scène Conventionnée : 14 et 15 janvier 2021
- Théâtre du Pays de Morlaix : 20, 21, 22 janvier 2021
- Théâtre du Champ Exquis Scène Conventionnée Art, Enfance, Jeunesse de Blainville sur Orne : 14 et 15 février 2021
- Centre Culturel Quai des Rêves à Lamballe : 18 février 2021
- La Passerelle, Centre Culturel de Rixheim : 21 mai 2021

## Contacts

### Auteure et Metteure en Scène :

Laurance Henry

laurance@akentrepot.fr / 06 81 59 62 68

### Direction technique

Erik Mennesson

erik@akentrepot.fr / 06 76 63 26 38



### Chargée de Production:

Laurène Blanckaert

production@akentrepot.fr / 06 09 17 39 15

### Administration :

Jean Yves Rebourgeard

administration@akentrepot.fr / 06 81 10 78 96



a k entrepôt – Espace Curie – 4 rue Félix le Dantec – 22000 Saint Brieuc

Licence : PLATESV-R-2020-000758

Site : [www.akentrepot.fr](http://www.akentrepot.fr)